



SERVIÇO PÚBLICO FEDERAL
UNIVERSIDADE FEDERAL DE SANTA CATARINA
CENTRO DE CIÊNCIAS BIOLÓGICAS
DEPARTAMENTO DE CIÊNCIAS FISIOLÓGICAS
CAMPUS REITOR JOÃO DAVID FERREIRA LIMA - TRINDADE - CEP 88040-900 - FLORIANÓPOLIS / SC
TELEFONES +55 (48) 3721-4618 ou +55 (48) 3721-9444, ramal 216
cfs@contato.ufsc.br | www.cfs.ccb.ufsc.br

PLANO DE ENSINO SEMESTRE 2024.2
Disciplina: FISILOGIA II – CFS7102
Curso: GRADUAÇÃO EM ODONTOLOGIA (CCS/UFSC)

DADOS DE IDENTIFICAÇÃO DA DISCIPLINA			
Nome da disciplina CFS7102 - Fisiologia Humana II	Departamento Departamento de Ciências Fisiológicas (CFS)	Fase Terceira	Carga horária 04 horas-aula/semana 72 horas-aula/semestre
Professores da disciplina: Professor Responsável: Prof. Wagner L. Reis (wagner.reis@ufsc.br); - Prof. Wagner L. Reis (Turma A) – 50,4h/a. Horário de atendimento ao estudante: Terças-feiras das 08:00h às 10:00h; Local: CCB sala F503. - Profa. Laureane Nunes Masi (Turma A) – 21,6h/a. Horário de atendimento ao estudante: Terças-feiras das 10:00h às 12:00h; Local: CCB sala G603. - Profa. Cilene Lino de Oliveira (Turma B) - 21,6h/a. Horário de atendimento ao estudante: Fórum da disciplina no Moodle de segunda a sexta-feira das 8-18 h, outros horários sob agendamento - Profa. Carla Cristina Thober Charão (Turma B) - 50,4h/a. Horário de atendimento ao estudante: Quartas-feiras das 10:30h às 13:00h; Local: CCB sala F507.			
Equivalências Não há	Horário Turma 03104 A e B: 2ª feira, 08h20min (4ha)	Natureza Teórico-prática	Eixo Temático Multidisciplinar
Pré-requisitos CFS7101 - Fisiologia Humana I	Locais Turma 3104A – a alocar Turma 3104B – a alocar		

OBJETIVO GERAL DA DISCIPLINA

Capacitar o aluno a compreender o funcionamento dos diferentes órgãos e sistemas do corpo humano assim como as inter-relações e interdependências dos sistemas fisiológicos.

EMENTA

Fisiologia do Sistema Digestório: sistemas de regulação de suas funções. Fisiologia da mastigação, deglutição e da motilidade do tubo digestório. Secreções: salivar, gástrica, hepática, pancreática e intestinais: funções e regulação. Processos envolvidos na digestão e absorção de nutrientes. Absorção de água, eletrólitos e de vitaminas. Fisiologia do Sistema Cardiovascular: propriedades elétricas do coração e débito cardíaco. Hemodinâmica. Regulação da Pressão Arterial de curto e longo prazo. Fisiologia do Sistema Respiratório: funções e regulação das vias aéreas. Mecânica ventilatória. Troca gasosa e transporte de gases. Regulação da Respiração. Fisiologia Renal: filtração glomerular e sua regulação. As principais funções de reabsorção e secreção tubulares renais. Regulação renal do equilíbrio hidrossalino e do volume do extracelular. Regulação renal do pH sanguíneo.

ELEMENTOS INTEGRADOS DO PLANO

Unidade	Conteúdos dos Estudos Dirigidos e das Atividades Práticas	Carga Horária semanal
Unidade I	<i>Estudo Dirigido 1:</i> Introdução aos conceitos básicos sobre a Fisiologia do Sistema Digestório e sistemas de regulação das funções do Sistema Digestório. Motilidade do TGI.	4
Unidade II	<i>Estudo Dirigido 2:</i> Fase Cefálica, Oral e Esofágica da Resposta à Refeição;	4
Unidade III	<i>Estudo Dirigido 3:</i> Fase Gástrica da Resposta à Refeição	4
Unidade IV	<i>Estudo Dirigido 4:</i> Fase Intestinal da Resposta à Refeição. Secreções digestivas: pancreáticas e hepáticas	4
Unidade V	<i>Estudo Dirigido 5:</i> Processos envolvidos na digestão e absorção dos principais nutrientes da dieta, água eletrólitos e vitaminas.	4
Unidade VI	<i>Estudo Dirigido 6:</i> Introdução do Sistema Cardiovascular e Ciclo Cardíaco e débito cardíaco.	4
Unidade VII	<i>Estudo Dirigido 7:</i> Propriedades elétricas do coração.	4
Unidade VIII	<i>Estudo Dirigido 8:</i> Fluxo Sanguíneo.	4
Unidade IX	<i>Estudo Dirigido 9:</i> Regulação da Pressão Arterial de curto e longo prazo.	4
Unidade X	<i>Atividade prática experimental:</i> ECG e bulhas cardíacas.	4
Unidade XI	<i>Estudo Dirigido 10:</i> Mecânica respiratória.	4
Unidade XII	<i>Estudo Dirigido 11:</i> Troca gasosa e transporte de gases. Regulação da Respiração.	4
Unidade XIII	<i>Estudo Dirigido 12:</i> Introdução ao estudo da Fisiologia Renal. Filtração glomerular.	4
Unidade XIV	<i>Estudo Dirigido 13:</i> As principais funções de reabsorção e secreção tubulares renais. Regulação renal do pH sanguíneo	4
Unidade XV	<i>Estudo Dirigido 14:</i> Regulação renal do equilíbrio hidrossalino e do volume do extracelular.	4

BIBLIOGRAFIA BÁSICA

- HALL, John E.; GUYTON, Arthur C. **Tratado de fisiologia médica**. 12. ed. Rio de Janeiro: Elsevier, 2011. xxi, 1151 p. ISBN 9788535237351. Número de Chamada (localizador BU): 612 H177t 12.ed. – 49 exemplares.
- BERNE, Robert M.; LEVY, Matthew N.; STANTON, Bruce A.; KOEPPEN, Bruce M. **Fisiologia [de] Berne & Levy**. 6. ed. Rio de Janeiro: Elsevier, 2009. xiv, 844 p. ISBN 9788535230574. Número de Chamada (localizador BU): 612 F537 6.ed.– 46 exemplares.
- COSTANZO, Linda S. **Fisiologia**. 5. ed. Rio de Janeiro: Elsevier, c2014. xiii, 502 p. ISBN 9788535275612. Número de Chamada (localizador BU): 612 C838f 5.ed – 53 exemplares.

BIBLIOGRAFIA COMPLEMENTAR

- SILVERTHORN, Dee Unglaub. **Fisiologia humana: uma abordagem integrada**. 5. ed. Porto Alegre, RS: Artmed, 2010. xxxiv,957 p. ISBN 9788536322841. Número de Chamada (localizador BU): 612 S587f 5ed. – 20 exemplares.
- AIRES, Margarida de Mello. **Fisiologia**. 4. ed. Rio de Janeiro: Guanabara Koogan, c2012. xiv, 1335 p. ISBN 9788527721004. Número de Chamada (localizador BU): 612 A298f 4.ed. – 23 exemplares.
- SHERWOOD, Lauralee. **Fisiologia humana: das células aos sistemas**. São Paulo: Cengage Learning, 2011. xvii,847p. ISBN 9788522108053. Número de Chamada (localizador BU): 612 S554f – 5 exemplares.
- GANONG, William F. **Fisiologia médica**. 22. ed. Rio de Janeiro (RJ): McGraw Hill, 2006. xiv,778p. ISBN 8577260038. Número de Chamada (localizador BU): 612 G198f 22 ed. – 4 exemplares

ESTRATÉGIAS

Serão realizados Estudos Dirigidos e Atividade Prática sobre os assuntos descritos no Programa de Ensino e de acordo com o Cronograma de aulas abaixo. O plano de ensino da disciplina e os estudos dirigidos serão disponibilizados previamente no Moodle.

Dinâmica dos Estudos Dirigidos (ED): Serão realizados 14 ED semanais quando serão discutidas as questões relevantes sobre o assunto daquele dia, questões estas previamente formuladas e entregues aos alunos pelo Professor responsável com a antecedência de, no mínimo, sete dias. A critério do Professor, as atividades serão iniciadas com uma exposição teórica da visão geral e dos pontos mais relevantes do tema proposto naquele ED. Em seguida, os alunos formarão pequenos grupos de 4 a 5 alunos para a discussão das questões propostas. Durante a discussão, o Professor fará intervenções quando os alunos solicitarem ou quando julgar necessário, guiando-os na procura das respostas adequadas. Nos últimos 30 minutos do estudo dirigido, será feita uma avaliação, individual e escrita, sobre o assunto abordado no respectivo ED e sem consulta à bibliografia. O objetivo da avaliação será estimar a extensão do conhecimento geral do aluno sobre o tema proposto, após um período de estudo e sem a interferência do professor.

Dinâmica da Atividade Prática: Será realizada uma atividade prática experimental em humanos (Cardiovascular) que será desenvolvida no Laboratório Fisiofuncional do CCB, cuja breve descrição segue adiante. A avaliação do conhecimento sobre o assunto abordado na atividade prática será feita

através de um relatório, com a apresentação e discussão dos resultados obtidos. A participação em atividade prática é obrigatória e à ausência será aplicada a falta e a nota zero.

Atividade Prática: Eletrocardiograma (ECG) e sons cardíacos: **Objetivos:** permitir que os alunos analisem o ECG de um colega voluntário e examinem a relação entre o ECG e os sons característicos do coração. Identificar os principais componentes do ECG (onda P, complexo QRS, onda T), calcular a frequência cardíaca a partir do ECG. **Métodos:** o ECG será registrado através de eletrodos de acordo com as Derivações clássicas. **Materiais:** PowerLab – software Lab Tutor da ADInstruments, computador, bioamplificador e eletrodos. **Local e horário:** Laboratório Fisiofuncional (LFF) do CCB, em horário previsto no cronograma do Plano de Ensino. WEBSITE do LFF: <http://lff.ccb.ufsc.br/aulas-praticas/eletrocardiograma-ecg-e-sons-cardiacos/>.

AVALIAÇÕES

Ao final do período destinado à discussão dos roteiros de estudos daquele Estudo Dirigido - ED (últimos 30 minutos) será realizada uma avaliação individual que, a critério do professor ministrante, poderá ser dissertativa ou na forma de testes de múltipla escolha, sobre o assunto abordado no respectivo ED e sem consulta à bibliografia. O objetivo da avaliação será estimar a extensão do conhecimento geral do aluno sobre o tema proposto, após um período de estudo e sem a interferência do Professor.

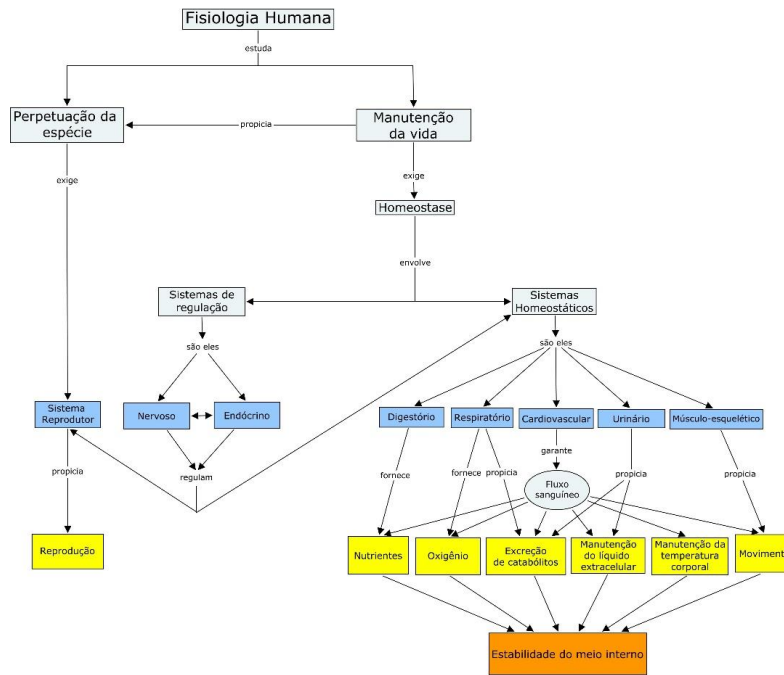
Serão 14 avaliações individuais nos Estudos Dirigidos e 1 Atividade Prática no decorrer do semestre, sendo que apenas a atividade prática será avaliada através de Relatórios, perfazendo assim, um total de 15 avaliações de Fisiologia Humana. A média cognitiva de Fisiologia Humana II será calculada como a média aritmética das 15 avaliações acima citadas. O aluno com frequência inferior a 75% das aulas será reprovado, independente das notas obtidas. O aluno que, por motivo de força maior e plenamente justificado, deixar de realizar as avaliações previstas no Plano de Ensino, deverá apresentar atestado médico válido encaminhado pelo sistema PAI (ver abaixo) e endereçado ao professor da disciplina dentro do prazo de 3 (três) dias úteis após a data da avaliação prevista no cronograma. Se devidamente justificado, o professor irá permitir a realização de avaliação em segunda chamada. Com relação a segunda chamada de prova - o procedimento é pelo PAI no seguinte endereço: <https://sidl.ccb.ufsc.br/aceso-ao-pai-portal-de-atendimento-institucional/>
Dúvidas pelo e-mail do Acadêmico SIDL <academico.sidl@contato.ufsc.br>

Recuperação: O aluno com frequência suficiente (FS) e média entre 3,0 (três) e 5,5 (cinco vírgula cinco) terá direito a uma nova avaliação no final do semestre (artigo 70, § 2º, resolução 17/CUn/97). A prova de recuperação será cumulativa e poderá ser aplicada na forma de testes de múltipla escolha ou na forma discursiva. O aluno enquadrado no caso previsto pelo artigo 70, § 2º da resolução 17/CUn/97 terá sua nota final calculada por meio da média aritmética entre a média obtida no final do semestre e a nota obtida na avaliação de recuperação (artigo 71, § 3º - Resolução 17/CUn/97).

Tipo de avaliação	Conteúdo	Carga horária
<i>Do desempenho no Estudo Dirigido:</i> ao final do período destinado à discussão dos roteiros de estudos daquele Estudo Dirigido será realizada uma avaliação individual, com questões discursivas ou testes de múltipla escolha, sobre o assunto abordado no respectivo ED e sem consulta à bibliografia.	Variável e dependente do assunto abordado na respectiva atividade prática descrita no cronograma abaixo.	A avaliação será aplicada nos últimos 30 minutos de cada Estudo Dirigido.
<i>Do desempenho na Atividade Prática:</i> A critério do professor, a avaliação do conhecimento sobre o assunto abordado na atividade prática poderá ser feito: a) ao final da atividade, por meio de uma prova, discursiva ou testes de múltipla escolha e específica,	Variável e dependente do assunto abordado na respectiva atividade prática descrita no cronograma abaixo.	4 h/a

b) pela entrega de um relatório individual, com a apresentação e discussão dos resultados obtidos, no prazo máximo do mesmo dia da prática.

MAPA CONCEITUAL SOBRE FISIOLÓGIA HUMANA NO QUAL SE INSERE A DISCIPLINA



Aprovado na Reunião do Colegiado do CFS em ___/___/___

Ass. Chefe do Depto.

ODONTOLOGIA - Disciplina CFS7102 – Fisiologia Humana II
Turma 03104 A/B – 2024-2

CRONOGRAMA DE AULAS

<i>Semanas</i>	<i>Datas</i>	ASSUNTO
1	26/08	Estudo Dirigido 1: Introdução aos conceitos básicos sobre a Fisiologia do Sistema Digestório e sistemas de regulação das funções do Sistema Digestório. Motilidade do TGI. Prof. Laureane (Turma A), Profa. Cilene (Turma B)
2	02/09	Estudo Dirigido 2: Fase Cefálica, Oral e Esofágica e Gástrica da Resposta à Refeição Prof. Laureane (Turma A), Profa. Cilene (Turma B)
3	09/09	Estudo Dirigido 3: Fase Gástrica da Resposta à Refeição. Secreções gástricas. Prof. Laureane (Turma A), Profa. Cilene (Turma B)
4	16/09	Estudo Dirigido 4: Fase Intestinal da Resposta à Refeição. Secreções digestivas: pancreáticas e hepáticas Prof. Laureane (Turma A), Profa. Cilene (Turma B)
5	23/09	Estudo dirigido 5: Processos envolvidos na digestão e absorção dos principais nutrientes da dieta, água eletrólitos e vitaminas. Prof. Laureane (Turma A), Profa. Cilene (Turma B)
6	30/09	Estudo dirigido 6: Introdução do sistema cardiovascular e propriedades elétricas do coração Prof. Wagner (Turma A), Profa. Carla (Turma B)
7	07/10	Estudo dirigido 7: Ciclo Cardíaco e Débito Cardíaco Prof. Wagner (Turma A), Profa. Carla (Turma B)
8	14/10	Estudo dirigido 8: Hemodinâmica Prof. Wagner (Turma A), Profa. Carla (Turma B)
9	21/10	Estudo dirigido 9: Regulação da pressão arterial de curto e longo prazo Prof. Wagner (Turma A), Profa. Carla (Turma B)
10	28/10	Feriado
11	04/11	Atividade Prática: ECG e bulhas cardíacas Prof. Wagner (Turma A), Profa. Carla (Turma B)
12	11/11	Estudo dirigido 10: Mecânica Respiratória Prof. Wagner (Turma A), Profa. Carla (Turma B)
13	18/11	Estudo dirigido 11: Troca gasosa e transporte de gases. Regulação da respiração Prof. Wagner (Turma A), Profa. Carla (Turma B)
14	25/11	Estudo dirigido 12: Introdução a Fisiologia Renal. Filtração glomerular. Prof. Wagner (Turma A), Profa. Carla (Turma B)
15	02/12	Estudo dirigido 13: Principais funções de reabsorção e secreção tubulares renais. Controle do pH sanguíneo. Prof. Wagner (Turma A), Profa. Carla (Turma B)
16	09/12	Estudo dirigido 14: Regulação renal do equilíbrio hidrossalino, volume extracelular. Prof. Wagner (Turma A), Profa. Carla (Turma B)
17	16/12	Recuperação Prof. Wagner (Turma A), Profa. Carla (Turma B)

**Aprovado no Colegiado do
CFS/CCB/UFSC**

Em, __/__/____

Aprovado

Ass. do Chefe do Depto.