



SERVIÇO PÚBLICO FEDERAL  
**UNIVERSIDADE FEDERAL DE SANTA CATARINA**  
**CENTRO DE CIÊNCIAS BIOLÓGICAS**  
**DEPARTAMENTO DE CIÊNCIAS FISIOLÓGICAS**  
CAMPUS REITOR JOÃO DAVID FERREIRA LIMA - TRINDADE - CEP 88040-900 - FLORIANÓPOLIS / SC  
TELEFONES +55 (48) 3721-4618 ou +55 (48) 3721-9444, ramal 216  
[cfs@contato.ufsc.br](mailto:cfs@contato.ufsc.br) | [www.cfs.ccb.ufsc.br](http://www.cfs.ccb.ufsc.br)

**PLANO DE ENSINO SEMESTRE 2024/1**  
**Disciplina: FISILOGIA I – CFS7101**  
**Curso: GRADUAÇÃO EM ODONTOLOGIA (CCS/UFSC)**

<b>DADOS DE IDENTIFICAÇÃO DA DISCIPLINA</b>			
<b>Nome da disciplina</b> Fisiologia Humana I	<b>Departamento</b> CFS Departamento de Ciências Fisiológicas	<b>Fase</b> 2	<b>Carga horária</b> 4h/a semana 72h/a semestre
<b>Professores da disciplina:</b> Mariana Graciela Terenzi (mariana.terenzi@ufsc.br)			
<b>Equivalências:</b> nenhuma	<b>Horários:</b> Turma 2104 A: 3ªfeira, 13:30h, 4h/a Turma 2104 B: 4ªfeira, 13:30h, 4h/a	<b>Natureza</b> Teórico-Prática	<b>Eixo Temático</b> Multidisciplinar
<b>Pré-requisitos:</b> MOR 7002 Anatomia Humana MOR 7101 Histologia		<b>Local:</b> Turma 2104 A B107 Turma 2104 B B210	

#### **OBJETIVO GERAL E ESPECÍFICOS DA DISCIPLINA**

Capacitar o aluno a compreender o funcionamento dos diferentes órgãos e sistemas do corpo humano assim como as inter-relações e as interdependências entre os sistemas fisiológicos que são fundamentais ao aprendizado das disciplinas profissionalizantes.

Assim, ao término do curso o aluno deverá ser capaz de:

1. Descrever os aspectos funcionais e os mecanismos dos sistemas fisiológicos abordados ao longo da disciplina.
2. Explicar, de forma integrada, as relações entre os sistemas fisiológicos.
3. Demonstrar, através de atividades práticas, a validade dos aspectos teóricos.

#### **EMENTA**

Homeostase. Compartimentos hídricos, dinâmica capilar e edema. Organização geral do sistema nervoso. Funcionamento dos neurônios. Funcionamento das sinapses e dos circuitos. Tato, propriocepção geral e oral. Nocicepção e controle da dor. Contração da musculatura lisa e esquelética. Controle voluntário e reflexo do movimento. Sistema Nervoso Autônomo e controle da função visceral. Hipotálamo e sistema límbico. Eixo hipotálamo-hipófise. Regulação endócrina do metabolismo basal. Regulação endócrina das funções reprodutoras. Fisiologia óssea e regulação endócrina da calcemia. Regulação endócrina do metabolismo energético. Endocrinofisiologia do desenvolvimento e crescimento.



SERVIÇO PÚBLICO FEDERAL  
**UNIVERSIDADE FEDERAL DE SANTA CATARINA**  
**CENTRO DE CIÊNCIAS BIOLÓGICAS**  
**DEPARTAMENTO DE CIÊNCIAS FISIOLÓGICAS**  
CAMPUS REITOR JOÃO DAVID FERREIRA LIMA - TRINDADE - CEP 88040-900 - FLORIANÓPOLIS / SC  
TELEFONES +55 (48) 3721-4618 ou +55 (48) 3721-9444, ramal 216  
[cfs@contato.ufsc.br](mailto:cfs@contato.ufsc.br) | [www.cfs.ccb.ufsc.br](http://www.cfs.ccb.ufsc.br)

**PLANO DE ENSINO SEMESTRE 2024/1**  
**Disciplina: FISILOGIA I – CFS7101**  
**Curso: GRADUAÇÃO EM ODONTOLOGIA (CCS/UFSC)**

<b>ELEMENTOS INTEGRADOS DO PLANO</b>	
Objetivos Por Unidade	Conteúdos
Unidade 1	Homeostase, dinâmica capilar, edema, Transporte através de membranas
Unidade 2	Princípios de Bioeletrogênese: potencial de membrana.
	Bioeletrogênese: potenciais graduados e potencial de ação.
	Sinapse.
Unidade 3	Contração do Músculo Esquelético
	Contração do músculo Liso.
	Sistema Somatomotor: movimentos reflexos e voluntários
Unidade 4	Introdução ao sistema sensorial.
	Dor e Tato.
Unidade 5	Sistema visceromotor, Hipotálamo e Sistema Límbico.
Unidade 6	Conceitos gerais sobre os hormônios. Hormônio do Crescimento.
Unidade 7	Os hormônios da Neurohipófise. Regulação neuroendócrina da lactação (Ocitocina e Prolactina)
Unidade 8	Endocrinofisiologia dos hormônios masculinos e femininos.
Unidade 9	Hormônios pancreáticos e adrenais. Regulação da glicemia.
Unidade 10	A Hipófise no desenvolvimento e crescimento: participação dos hormônios foliculares tireoideanos (T4 e T3), paratireoideano (PTH).
<b>BIBLIOGRAFIA BÁSICA</b> HALL, J. E. (2011) <i>Guyton &amp; Hall: Tratado de Fisiologia Médica</i> , 12ª ed., Ed. Elsevier, Rio de Janeiro, RJ. ISBN: 978-85-352-3735-1 KOEPPEN, B. M. & STANTON, B. A. (2009). <i>Berne &amp; Levy: Fisiologia</i> , 6ª ed., Ed. Elsevier, Rio de Janeiro, RJ. ISBN: 8535219412 LEVY, M.N.; KOEPPEN, B.M.; STANTON, B.A. (2006). <i>Fundamentos de Fisiologia</i> . 4ª. Ed, Elsevier, Rio de Janeiro. ISBN: 8535219412	
<b>BIBLIOGRAFIA COMPLEMENTAR</b> - AIRES, M. M. (2012) <i>Fisiologia</i> , 4ª ed., Ed. Guanabara Koogan, Rio de Janeiro, RJ. ISBN: 9788527721004 - GANONG, W. F. (2006) <i>Fisiologia Médica</i> , 22ª ed., Artmed Editora, Porto Alegre, RS. ISBN: 857307387x - KRIGER, L. <i>et al.</i> , (2014) <i>Fisiologia Oral</i> , Editora Artes Médicas Ltda, São Paulo, SP. ISBN: 978-85-367-0215-5 - SHERWOOD, L. (2011) <i>Fisiologia humana: das células aos sistemas</i> . São Paulo, SP: Cengage Learning. ISBN: 9788522108053	
<b>ESTRATÉGIAS:</b> <b>Estrutura dos encontros da disciplina CFS 7101, Fisiologia Humana</b> – Serão realizadas aulas teóricas e grupos de discussão (veja abaixo em Dinâmica dos Encontros) sobre os assuntos	



SERVIÇO PÚBLICO FEDERAL  
**UNIVERSIDADE FEDERAL DE SANTA CATARINA**  
**CENTRO DE CIÊNCIAS BIOLÓGICAS**  
**DEPARTAMENTO DE CIÊNCIAS FISIOLÓGICAS**  
CAMPUS REITOR JOÃO DAVID FERREIRA LIMA - TRINDADE - CEP 88040-900 - FLORIANÓPOLIS / SC  
TELEFONES +55 (48) 3721-4618 ou +55 (48) 3721-9444, ramal 216  
[cfs@contato.ufsc.br](mailto:cfs@contato.ufsc.br) | [www.cfs.ccb.ufsc.br](http://www.cfs.ccb.ufsc.br)

**PLANO DE ENSINO SEMESTRE 2024/1**  
**Disciplina: FISILOGIA I – CFS7101**  
**Curso: GRADUAÇÃO EM ODONTOLOGIA (CCS/UFSC)**

descritos no cronograma de aulas entregue aos alunos no início do semestre. Os estudantes devem trazer livros e outros materiais de consulta para os encontros.

**Sobre a Dinâmica dos Encontros:** As atividades serão iniciadas com uma exposição teórica da visão geral e dos pontos mais relevantes do tema proposto naquele encontro. Em seguida, os alunos formarão pequenos grupos para a discussão que deverá ser baseada em questionário previamente entregue aos alunos e livros-texto recomendados. Outras recomendações, quando pertinentes, serão incluídas nos questionários. Durante a discussão, o professor fará intervenções quando os alunos solicitarem ou quando julgar necessário, guiando-os na discussão e na procura das respostas. Ao final do período destinado à discussão dos roteiros de estudos será realizada uma avaliação, individual e sem consulta, sobre o assunto abordado na respectiva aula teórica e grupo de discussão. Esta etapa tem como objetivo estimar a extensão do conhecimento geral do aluno sobre o tema proposto, após um período de estudo e sem a interferência do professor.

**AVALIAÇÃO:**

**Sobre as avaliações e média final:**

Haverá a cada aula **Avaliações Pontuais (AP)** (sendo **individuais e sem consulta**, totalizando 16 AP ao longo do semestre). A média destas AP terá o valor de 60% da média final  
A término do semestre será realizada uma **Avaliação Global (AG)** (sendo **individual e sem consulta**). A nota desta AG terá o valor de 40% da média final

O aluno que perder alguma das Avaliações Pontuais terá a oportunidade de repor a avaliação perdida (segunda chamada da AP) no dia da AG ao final do semestre, como especificado no cronograma disponibilizado neste plano de Ensino.

**Sobre a frequência:** O aluno com frequência inferior a 75% das aulas será reprovado, independente das notas obtidas.

**Recuperação:** O aluno com frequência suficiente e média final entre 3,0 (três) e 5,5 (cinco vírgula cinco) terá direito a uma nova avaliação no final do semestre (artigo 70, inciso 2º, resolução 17/CUn/97). O conteúdo da prova de recuperação compreenderá 50% de neurofisiologia e 50% de endocrinofisiologia. O aluno enquadrado no caso previsto pelo artigo 70, inciso 2º da resolução supracitada terá sua nota final calculada através da média aritmética entre a média obtida no final do semestre e a nota obtida na avaliação de recuperação.

**AUSÊNCIA EM PROVAS:** O aluno que, por motivo de força maior e plenamente justificado, deixar de realizar as avaliações previstas no Plano de Ensino, deverá apresentar atestado médico válido encaminhado pelo sistema PAI (ver abaixo) e endereçado ao professor da disciplina dentro do prazo de 3 (três) dias úteis após a data da avaliação prevista no cronograma. Se devidamente justificado, o professor irá permitir a realização de avaliação em segunda chamada. Com relação a segunda chamada de prova - o procedimento é pelo PAI no seguinte endereço: <https://sidl.ccb.ufsc.br/aceso-ao-pai-portal-de-atendimento-institucional/>. Dúvidas pelo e-mail do Acadêmico SIDL <[academico.sidl@contato.ufsc.br](mailto:academico.sidl@contato.ufsc.br)>.



SERVIÇO PÚBLICO FEDERAL  
**UNIVERSIDADE FEDERAL DE SANTA CATARINA**  
**CENTRO DE CIÊNCIAS BIOLÓGICAS**  
**DEPARTAMENTO DE CIÊNCIAS FISIOLÓGICAS**  
CAMPUS REITOR JOÃO DAVID FERREIRA LIMA - TRINDADE - CEP 88040-900 - FLORIANÓPOLIS / SC  
TELEFONES +55 (48) 3721-4618 ou +55 (48) 3721-9444, ramal 216  
[cfs@contato.ufsc.br](mailto:cfs@contato.ufsc.br) | [www.cfs.ccb.ufsc.br](http://www.cfs.ccb.ufsc.br)

**PLANO DE ENSINO SEMESTRE 2024/1**  
**Disciplina: FISILOGIA I – CFS7101**  
**Curso: GRADUAÇÃO EM ODONTOLOGIA (CCS/UFSC)**

<b>CRONOGRAMA:</b> <b>TERÇA-FEIRA Turma 2104 A - 13:30h (4ha)</b>	
Data	Tema
Semana 1 12/3	Homeostase e trocas transcapilares. <u>Avaliação Pontual 1</u>
Semana 2 19/3	Transporte através de membrana. Potencial de membrana em repouso. <u>Avaliação Pontual 2</u>
Semana 3 26/3	Potenciais graduados e potencial de ação. <u>Avaliação Pontual 3</u>
Semana 4 2/4	Transmissão Sináptica. <u>Avaliação Pontual 4</u>
Semana 5 9/4	Contração Muscular. <u>Avaliação Pontual 5</u>
Semana 6 16/4	Sistema sensorial e Nocicepção. <u>Avaliação Pontual 6</u>
Semana 7 23/4	Sistema Motor Somático. <u>Avaliação Pontual 7</u>
Semana 8 30/4	Sistema Nervoso Autônomo. <u>Avaliação Pontual 8</u>
Semana 9 7/5	Introdução à Endocrinofisiologia: conceitos gerais sobre os hormônios Neurohipófise: Ocitocina e Vasopressina. <u>Avaliação Pontual 9</u>
Semana 10 14/5	Adenohipófise: Hormônio do crescimento e Prolactina. <u>Avaliação Pontual 10</u>
Semana 11 21/5	Tireoide: iodotironinas <u>Avaliação Pontual 11</u>
Semana 12 28/5	Endocrinofisiologia das Gônadas Masculinas. <u>Avaliação Pontual 12</u>



SERVIÇO PÚBLICO FEDERAL  
**UNIVERSIDADE FEDERAL DE SANTA CATARINA**  
**CENTRO DE CIÊNCIAS BIOLÓGICAS**  
**DEPARTAMENTO DE CIÊNCIAS FISIOLÓGICAS**  
CAMPUS REITOR JOÃO DAVID FERREIRA LIMA - TRINDADE - CEP 88040-900 - FLORIANÓPOLIS / SC  
TELEFONES +55 (48) 3721-4618 ou +55 (48) 3721-9444, ramal 216  
[cfs@contato.ufsc.br](mailto:cfs@contato.ufsc.br) | [www.cfs.ccb.ufsc.br](http://www.cfs.ccb.ufsc.br)

**PLANO DE ENSINO SEMESTRE 2024/1**  
**Disciplina: FISILOGIA I – CFS7101**  
**Curso: GRADUAÇÃO EM ODONTOLOGIA (CCS/UFSC)**

Semana 13 4/6	Endocrinofisiologia das Gônadas Femininas. <u>Avaliação Pontual 13</u>
Semana 14 11/6	Hormônios adrenais. Regulação das respostas ao estresse <u>Avaliação Pontual 14</u>
Semana 15 18/6	Hormônios pancreáticos. Regulação da glicemia. <u>Avaliação Pontual 15</u>
Semana 16 25/6	Paratireoides, vitamina D, calcitonina. Regulação da calcemia. <u>Avaliação Pontual 16</u>
Semana 17 2/7	<b>Avaliação Global</b> <b>Segunda chamada das AP</b>
Semana 18 9/7	<b>Recuperação</b>



SERVIÇO PÚBLICO FEDERAL  
**UNIVERSIDADE FEDERAL DE SANTA CATARINA**  
**CENTRO DE CIÊNCIAS BIOLÓGICAS**  
**DEPARTAMENTO DE CIÊNCIAS FISIOLÓGICAS**  
CAMPUS REITOR JOÃO DAVID FERREIRA LIMA - TRINDADE - CEP 88040-900 - FLORIANÓPOLIS / SC  
TELEFONES +55 (48) 3721-4618 ou +55 (48) 3721-9444, ramal 216  
[cfs@contato.ufsc.br](mailto:cfs@contato.ufsc.br) | [www.cfs.ccb.ufsc.br](http://www.cfs.ccb.ufsc.br)

**PLANO DE ENSINO SEMESTRE 2024/1**  
**Disciplina: FISILOGIA I – CFS7101**  
**Curso: GRADUAÇÃO EM ODONTOLOGIA (CCS/UFSC)**

<b>CRONOGRAMA:</b>	
<b>QUARTA-FEIRA Turma 2104 B - 13:30h (4ha)</b>	
<b>Data</b>	<b>Tema</b>
Semana 1 13/3	Homeostase e trocas transcapilares. <u>Avaliação Pontual 1</u>
Semana 2 20/3	Transporte através de membrana. Potencial de membrana em repouso. <u>Avaliação Pontual 2</u>
Semana 3 27/3	Potenciais graduados e potencial de ação. <u>Avaliação Pontual 3</u>
Semana 4 3/4	Transmissão Sináptica. <u>Avaliação Pontual 4</u>
Semana 5 10/4	Contração Muscular. <u>Avaliação Pontual 5</u>
Semana 6 17/4	Sistema sensorial e Nocicepção. <u>Avaliação Pontual 6</u>
Semana 7 24/4	Sistema Motor Somático. <u>Avaliação Pontual 7</u>
Semana 8 1/5	<b>FERIADO</b>
Semana 9 8/5	Sistema Nervoso Autônomo. <u>Avaliação Pontual 8</u>
Semana 10 15/5	Introdução à Endocrinofisiologia: conceitos gerais sobre os hormônios Neurohipófise: Ocitocina e Vasopressina. <u>Avaliação Pontual 9</u>
Semana 11 22/5	Adenohipófise: Hormônio do crescimento e Prolactina. <u>Avaliação Pontual 10</u>
Semana 12 29/5	Tireoide: iodotironinas <u>Avaliação Pontual 11</u>
Semana 13 5/6	<i>Entrega da AP 12 (Endocrinofisiologia das Gônadas Masculinas)</i> Endocrinofisiologia das Gônadas Femininas. <u>Avaliação Pontual 13</u>
Semana 14 12/6	Hormônios adrenais. Regulação das respostas ao estresse <u>Avaliação Pontual 14</u>



SERVIÇO PÚBLICO FEDERAL  
**UNIVERSIDADE FEDERAL DE SANTA CATARINA**  
**CENTRO DE CIÊNCIAS BIOLÓGICAS**  
**DEPARTAMENTO DE CIÊNCIAS FISIOLÓGICAS**  
CAMPUS REITOR JOÃO DAVID FERREIRA LIMA - TRINDADE - CEP 88040-900 - FLORIANÓPOLIS / SC  
TELEFONES +55 (48) 3721-4618 ou +55 (48) 3721-9444, ramal 216  
[cfs@contato.ufsc.br](mailto:cfs@contato.ufsc.br) | [www.cfs.ccb.ufsc.br](http://www.cfs.ccb.ufsc.br)

**PLANO DE ENSINO SEMESTRE 2024/1**  
**Disciplina: FISILOGIA I – CFS7101**  
**Curso: GRADUAÇÃO EM ODONTOLOGIA (CCS/UFSC)**

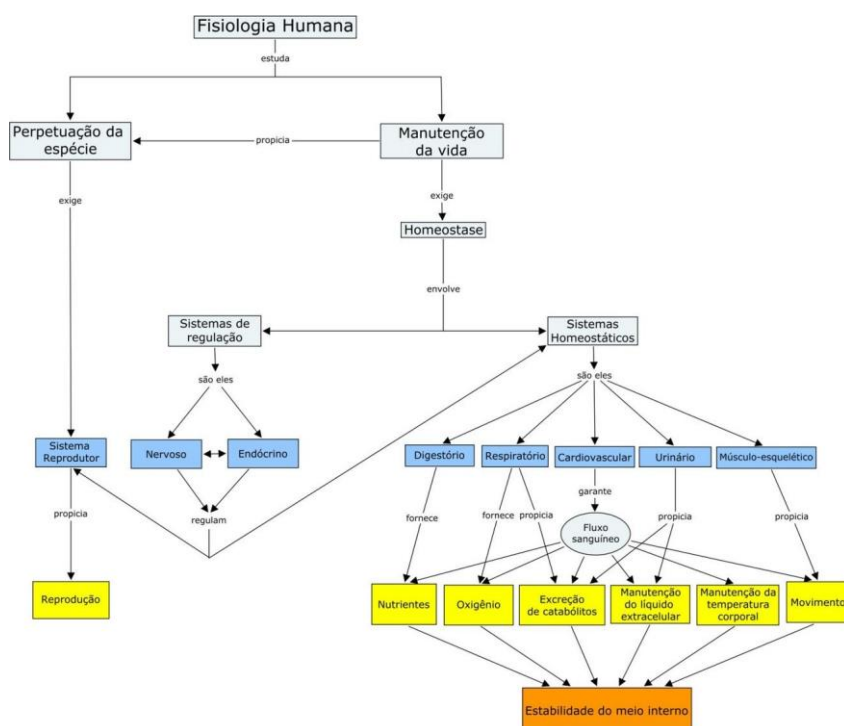
Semana 15 19/6	Hormônios pancreáticos. Regulação da glicemia. <u>Avaliação Pontual 15</u>
Semana 16 26/6	Paratireoides, vitamina D, calcitonina. Regulação da calcemia. <u>Avaliação Pontual 16</u>
Semana 17 3/7	<b>Avaliação Global</b> <b>Segunda chamada das AP</b>
Semana 18 10/7	<b>Recuperação</b>



SERVIÇO PÚBLICO FEDERAL  
**UNIVERSIDADE FEDERAL DE SANTA CATARINA**  
**CENTRO DE CIÊNCIAS BIOLÓGICAS**  
**DEPARTAMENTO DE CIÊNCIAS FISIOLÓGICAS**  
CAMPUS REITOR JOÃO DAVID FERREIRA LIMA - TRINDADE - CEP 88040-900 - FLORIANÓPOLIS / SC  
TELEFONES +55 (48) 3721-4618 ou +55 (48) 3721-9444, ramal 216  
[cfs@contato.ufsc.br](mailto:cfs@contato.ufsc.br) | [www.cfs.ccb.ufsc.br](http://www.cfs.ccb.ufsc.br)

**PLANO DE ENSINO SEMESTRE 2024/1**  
**Disciplina: FISILOGIA I – CFS7101**  
**Curso: GRADUAÇÃO EM ODONTOLOGIA (CCS/UFSC)**

### XIII. MAPA CONCEITUAL DA DISCIPLINA







SERVIÇO PÚBLICO FEDERAL  
**UNIVERSIDADE FEDERAL DE SANTA CATARINA**  
**CENTRO DE CIÊNCIAS BIOLÓGICAS**  
**DEPARTAMENTO DE CIÊNCIAS FISIOLÓGICAS**  
CAMPUS REITOR JOÃO DAVID FERREIRA LIMA - TRINDADE - CEP 88040-900 - FLORIANÓPOLIS / SC  
TELEFONES +55 (48) 3721-4618 ou +55 (48) 3721-9444, ramal 216  
[cfs@contato.ufsc.br](mailto:cfs@contato.ufsc.br) | [www.cfs.ccb.ufsc.br](http://www.cfs.ccb.ufsc.br)

**PLANO DE ENSINO SEMESTRE 2024/1**  
**Disciplina: FISILOGIA I – CFS7101**  
**Curso: GRADUAÇÃO EM ODONTOLOGIA (CCS/UFSC)**

**Aprovado no Colegiado do**  
**CFS/CCB/UFSC**

**Em, \_\_\_/\_\_\_/\_\_\_**

**Aprovado Ad Referendum**

**Em, \_\_\_/\_\_\_/\_\_\_**

**Ass. do Chefe do Depto.**